

KOLJA ELITE



Bedienungsanleitung

PRIDE[®]
MOBILITY
LIVE YOUR BEST[®]

INHALTSVERZEICHNIS

1. SICHERHEITSRICHTLINIEN.....	2
2. SICHERHEITSHINWEIS.....	3
3. BESCHREIBUNG DER TEILE.....	11
4. BEDIENUNG.....	12
5. BATTERIELADUNG UND BATTERIEPFLEGE.....	16
6. INSPEKTION UND WARTUNG.....	20
7. FEHLERBEHEBUNG UND TECHNISCHE DATEN.....	23
8. GEWÄHRLEISTUNG.....	24

ZWECKBESTIMMUNG

Das Elektromobil ist für medizinische Zwecke bestimmt. Es soll Personen, die auf eine sitzende Position beschränkt sind, Mobilität ermöglichen. Es ist für den Außenbereich bestimmt.

SICHERHEITSHINWEISE:

Maximal sichere Neigung: 8°

Dieses Produkt ist nicht für Menschen mit Sehbehinderung bestimmt.

Fahrer müssen geistig und körperlich in der Lage sein, das Elektromobil zu fahren.

Die Finger müssen funktionstüchtig sein.

Das Gerät darf von Kindern bis zum Alter von 12 Jahren nicht ohne Genehmigung der Eltern oder Aufsichtspersonen verwendet werden.

Die Fahrstrecke verkürzt sich, wenn das Elektromobil häufig an Hängen und auf unebenem Gelände genutzt wird oder Bordsteine hinauf fährt.

HINWEIS: Diese Bedienungsanleitung beinhaltet die neuesten, zur Zeit der Veröffentlichung verfügbaren, Spezifikationen und Produktinformationen. Wir behalten uns das Recht vor notwendige Änderungen vorzunehmen. Jegliche Änderungen an unseren Produkten können zu leichten Abweichungen zwischen den Abbildungen und Erklärungen im Handbuch und dem von Ihnen erworbenen Produkt führen. Die neueste/ aktuellste Version dieser Bedienungsanleitung ist auf unserer Internetseite verfügbar.



1. SICHERHEITSRICHTLINIEN

Bitte lesen Sie diese Bedienungsanleitung vor der Benutzung des Elektromobils aufmerksam durch. Unsachgemäßer Gebrauch des Elektromobils kann zu Beschädigungen, Verletzungen oder Verkehrsunfällen führen. Bitte lesen Sie diese Bedienungsanleitung sorgfältig durch, um die Fahrt mit Ihrem Elektromobil bestmöglich genießen zu können.

- ◆ Diese Bedienungsanleitung enthält Betriebsanweisungen für alle Aspekte des Elektromobils, für die Montage sowie für den Umgang mit möglichen Unfällen.
- ◆ Die in diesem Handbuch verwendeten Symbole werden unten stehend erläutert:
Beachten Sie insbesondere die, mit diesen Symbolen gekennzeichneten Hinweise:



WARNUNG! Weist auf einen potenziell gefährlichen Zustand / eine potenziell gefährliche Situation hin. Missachtung der vorgeschriebenen Vorgehensweisen kann entweder zu Personen- bzw. Sachschäden oder Fehlfunktionen führen. Auf dem Produkt ist dieses Piktogramm als schwarzes Symbol auf einem gelben Dreieck mit schwarzem Rand abgebildet.



VERPFLICHTEND! Diese Schritte sollen wie beschrieben durchgeführt werden. Die Nichtbeachtung kann zu Personen- und / oder Sachschäden führen. Auf dem Produkt ist dieses Piktogramm als weißes Symbol auf einem blauen Kreis mit weißem Rand abgebildet.



VERBOTEN! Diese Handlungen sind verboten. Diese Handlungen sollten zu keiner Zeit und unter keinen Umständen ausgeführt werden. Ausführen einer verbotenen Handlung kann zu Personen- und / oder Sachschäden führen. Auf dem Produkt ist dieses Piktogramm als schwarzes Symbol mit einem roten Kreis und einem roten Querbalken abgebildet.

- ◆ Dieses Handbuch enthält eine Kopie einer Reparatur- und Wartungstabelle, sowie Gewährleistungshinweise. Bitte bewahren Sie es an einem sicheren Ort oder direkt im Elektromobil auf.
- ◆ Falls weitere Personen das Elektromobil benutzen, achten Sie bitte darauf ihnen das Handbuch zur Durchsicht auszuhändigen.
- ◆ Da das Design Änderungen unterliegt, entsprechen einige Abbildungen und Fotos in dieser Bedienungsanleitung eventuell nicht dem Elektromobil, das Sie gekauft haben. Wir behalten uns das Recht auf Designänderungen vor.

Unsere Elektromobile wurden entwickelt und gefertigt, um eine komfortable, sichere und gleichzeitig

bezahlbare Lösung für besondere Mobilitätsanforderungen zu bieten.



Empfehlung

Um die Leistungsfähigkeit und Lebensdauer Ihrer Batterien zu maximieren, laden Sie bitte Ihre neue Batterie vor dem ersten Gebrauch vollständig auf.

2. SICHERHEITSHINWEIS



ALLGEMEIN VERPFLICHTEND!

Fahren Sie Ihr neues Elektromobil nicht, ohne vorher diese Bedienungsanleitung und den Leitfaden zur Verbrauchersicherheit vollständig gelesen und verstanden zu haben.

Ihr Elektromobil ist ein modernes Gerät zur Lebensverbesserung, entwickelt um Ihren Bewegungsradius zu steigern. Wir bieten ein breites Spektrum an Produkten, um den individuellen Ansprüchen der Nutzer gerecht zu werden. Bitte beachten Sie, dass die endgültige Auswahl und Kaufentscheidung bezüglich des zu verwendenden Typs des Elektromobils in der Verantwortung des, zu einer solchen Entscheidung fähigen, Elektromobilnutzers und dessen medizinischem Fachpersonal (Arzt, Physiotherapeut) liegt.

Der Inhalt dieses Handbuchs basiert auf der Voraussetzung, dass ein Spezialist für Mobilitätshilfen das Elektromobil gewissenhaft an den Benutzer angepasst und den verschreibenden Arzt und/oder den autorisierten Anbieter bei der Einweisung in die Benutzung des Produkts unterstützt hat

In einigen Fällen, einschließlich unter bestimmten gesundheitlichen Umständen, muss die Bedienung des Elektromobils in der Gegenwart eines geschulten Begleiters eingeübt werden. Ein geschulter Begleiter ist zum Beispiel ein Familienmitglied oder Pflegepersonal, welches speziell darin geschult ist, einem Elektromobilnutzer bei verschiedenen täglichen Aktivitäten zu helfen.

Sobald Sie Ihr Elektromobil im Alltag zu nutzen, werden Sie eventuell feststellen, dass Sie in einigen Situationen ein bisschen Übung benötigen. Lassen Sie sich Zeit und bald werden Sie sicher und kontrolliert durch Türen, in Aufzüge hinein und aus Aufzügen hinaus, Rampen hinauf und hinunter und über moderates Gelände fahren können.

Zusätzliche Informationen finden Sie in ergänzenden Informationsblättern und Broschüren. Bitte lesen Sie die Informationen vollständig durch und halten Sie sie zur zukünftigen Einsicht verfügbar.

Im Folgenden finden Sie einige Vorsichtsmaßnahmen, Empfehlungen und Sicherheitshinweise, die Ihnen helfen werden Ihr Elektromobil sicher zu bedienen.

■ SICHERHEITS-CHECK VOR DER FAHRT

Lernen Sie das Fahrverhalten Ihres Elektromobils und seine Funktionen kennen. Wir empfehlen vor jeder Fahrt einen Sicherheits-Check durchzuführen um sicherzustellen, dass Ihr Elektromobil einwandfrei und sicher funktioniert.

■ Überprüfen Sie folgende Punkte vor der Fahrt mit Ihrem Elektromobil:

- ◆ Überprüfen Sie den Zustand der Reifen. Stellen Sie sicher, dass sie nicht beschädigt oder stark abgenutzt sind.
- ◆ Überprüfen Sie alle elektrischen Verbindungen. Stellen Sie sicher, dass sie fest sitzen und nicht korrodiert sind.
- ◆ Überprüfen Sie alle Kabelverbindungen. Stellen Sie sicher, dass sie richtig gesichert sind.
- ◆ Überprüfen Sie die Bremsen um sicherzustellen, dass sie gut funktionieren.
- ◆ Überprüfen Sie die Batterieanzeige um sicherzustellen, dass die Batterien vollständig geladen sind.
- ◆ Stellen Sie sicher, dass sich der manuelle Freilaufhebel im Fahrmodus befindet, bevor Sie sich auf Ihr Elektromobil setzen.

Bei Problemen sprechen Sie Ihren autorisierten Anbieter an.

2. SICHERHEITSHINWEIS

2.2 WÄHREND DER FAHRT

■ Führen Sie bitte tägliche Überprüfungen durch. Lesen Sie den Abschnitt "TÄGLICHE ÜBERPRÜFUNG"

■ Lehnen Sie sich während der Fahrt nicht aus dem Elektromobil heraus.

- ◆ Sie könnten das Gleichgewicht verlieren und einen Sturz riskieren.
- ◆ Achten Sie darauf, dass sich Ihre Kleidung nicht in den Rädern verfängt.

■ Nutzen Sie Ihr Fahrzeug nicht unter den folgenden Bedingungen.

- ◆ Auf stark befahrenen Straßen, auf schlammigen, steinigen, holprigen, engen, verschneiten oder vereisten Straßen oder auf Uferwegen, die nicht durch Zäune oder Hecken gesichert sind. Befahren Sie keine Bereiche in denen Ihre Räder stecken bleiben könnten.
- ◆ Fahren Sie nicht in der Nacht oder bei Regen, Schnee, Nebel oder Wind.
- ◆ Fahren Sie keine Schlangenlinien und vermeiden Sie scharfe Wendungen.
- ◆ Befahren Sie mit Ihrem Elektromobil keine Rolltreppen.
- ◆ DAS ELEKTROMOBIL DARF UNTER KEINEN UMSTÄNDEN ALS SITZGELEGENHEIT IN ANDEREN FAHRZEUGEN (Z.B. AUTOS, BUSSE, ZÜGE, ETC) VERWENDET WERDEN.

■ Mobiltelefone und andere elektrische Geräte

- ◆ Verwenden Sie während der Fahrt weder ein Mobiltelefon noch andere drahtlose Kommunikationsgeräte.
- ◆ Schalten Sie Ihr Elektromobil immer aus und entfernen Sie den Zündschlüssel bevor Sie ein Mobiltelefon benutzen.
- ◆ Verwenden Sie die Batterie des Elektromobils nicht zum Laden von Mobiltelefonen oder anderen elektronischen Geräten.

■ Automatische Stromabschaltung

Um ein versehentliches Entladen der Batterie zu vermeiden, ist Ihr Elektromobil mit einer automatischen Stromabschaltung ausgestattet. Wird das Elektromobil im eingeschalteten Zustand für 30 Minuten nicht bewegt, schaltet es sich automatisch ab. In diesem Fall schalten Sie Ihr Elektromobil einfach aus und wieder an, dann ist es wieder einsatzbereit.

■ Rampen, Neigungen und Senken

- ◆ Befahren Sie keine Rampen, die steiler sind als die angegebene Steigung. Beachten Sie hierzu den Abschnitt "STEIGFÄHIGKEIT" in "7. TECHNISCHE DATEN"
- ◆ Verwenden Sie immer eine niedrige Geschwindigkeitseinstellung, wenn Sie Steigungen hinauf oder hinab fahren.
- ◆ Befahren Sie keine Straßen mit großen Senken oder Schlaglöchern.
- ◆ Bitte verlangsamen Sie Ihre Fahrt auf Straßen mit Neigung.
- ◆ Fahren Sie keine scharfen Kurven wenn Sie sich auf steinigem Straßen oder Rampen befinden.
- ◆ Lehnen Sie sich immer nach vorne, wenn Sie eine steile Steigung hinauf fahren.

2. SICHERHEITSHINWEIS

■ Starten und Fahren

1. Stellen Sie sicher, dass der Sitz richtig befestigt ist.
2. Stellen Sie sicher, dass die Lenksäule korrekt gesichert ist.
3. Klappen Sie die Armstützen hinunter, so dass Sie Ihre Arme darauf ablegen können.
4. Stellen Sie den Netzschalter auf "ON". Schalten Sie die Scheinwerfer ein, falls nötig.
5. Überprüfen Sie auf der Batterianzeige, ob Sie genügend Energie für Ihre Fahrt haben. Sollten Sie nicht sicher sein
ob die verbleibende Energie ausreicht, laden sie die Batterie vor Fahrtbeginn auf.
6. Stellen Sie den Geschwindigkeitsregler auf eine Geschwindigkeit ein, mit der Sie sich sicher und wohl fühlen.
7. Überprüfen Sie, ob der Vorwärts-/ -Rückwärts- Fahrhebel korrekt funktioniert.
8. Stellen Sie sicher, dass die elektromagnetische Bremse korrekt funktioniert.
9. Stellen Sie sicher, dass Ihre unmittelbare Umgebung sicher ist, bevor Sie auf die Straße fahren. Schalten Sie den 6 km/h Schalter ein , wenn Sie
auf dem Gehweg fahren.

WARNUNG !

- ◆ Beim Befahren einer Steigung nicht den Freilaufmodus einstellen.
- ◆ Vor Gebrauch immer den Freilaufhebel in den Fahrmodus stellen. Anderenfalls könnte es zu Verletzungen kommen.
- ◆ Zu Ihrer Sicherheit wird beim Herabfahren einer steilen Neigung der Strom automatisch abgeschaltet und das elektromagnetische Bremssystem aktiviert. Dies begrenzt die Geschwindigkeit auf ein sicheres Niveau. Schalten Sie den Strom erneut ein um Ihr Elektromobil wieder zu starten.
- ◆ **Maximale Belastung**
Lesen Sie hierzu den Abschnitt " MAX. BELASTUNG" in "8. TECHNISCHE DATEN". Eine Belastung über die Gewichtsgrenze hinaus kann zu Schäden oder Fehlfunktionen Ihres Elektromobils führen und Ihre Sicherheit gefährden. Diese Art von Schäden wird durch die Gewährleistung nicht abgedeckt.

Achtung

1. Ziehen Sie niemals die rechte und linke Seite des Fahrhebels gleichzeitig. Dies könnte dazu führen, dass Sie Ihr Elektromobil nicht mehr kontrolliert steuern können.
2. Schalten Sie den Netzschalter während der Fahrt nicht auf "OFF". Dies führt zu einer Notbremsung und zu Unfall- und Verletzungsgefahr.
3. Fahren Sie in Innenräumen nicht in Höchstgeschwindigkeit.
4. Betätigen Sie den Geschwindigkeitsregler nicht während der Fahrt. Eine plötzliche Geschwindigkeitsänderung kann für Sie und andere eine Gefahr darstellen und zu Schäden an Ihrem Elektromobil führen.
5. Platzieren Sie keine magnetischen Gegenstände in die Nähe des Bedienfeldes, da dies den sicheren Betrieb Ihres Elektromobils beeinträchtigen könnte.
6. Seien Sie vorsichtig, wenn Sie bei hohem Verkehrsaufkommen oder in überfüllten Bereichen fahren.
7. Achten Sie beim Rückwärtsfahren auf Menschen und Gegenstände hinter Ihrem Fahrzeug.

2. SICHERHEITSHINWEIS

Anhalten

1. Lassen Sie den Fahrhebel vollständig los. Das Fahrzeug bremst ab und stoppt.
2. Stellen Sie den Netzschalter auf (OFF). Ziehen Sie dann den Schlüssel ab.

Fahren auf dem Gehweg

- ◆ Stellen Sie sicher, dass bei Fahrten auf dem Gehweg die langsamste Geschwindigkeitseinstellung gewählt ist.
- ◆ Dies wird das Elektromobil auf eine Höchstgeschwindigkeit von 6 km/h beschränken.
- ◆ Für den Einsatz auf der Straße oder auf Privatgelände kann die höchste Geschwindigkeitseinstellung gewählt werden.

2. SICHERHEITSHINWEIS

1. CE KENNZEICHNUNG



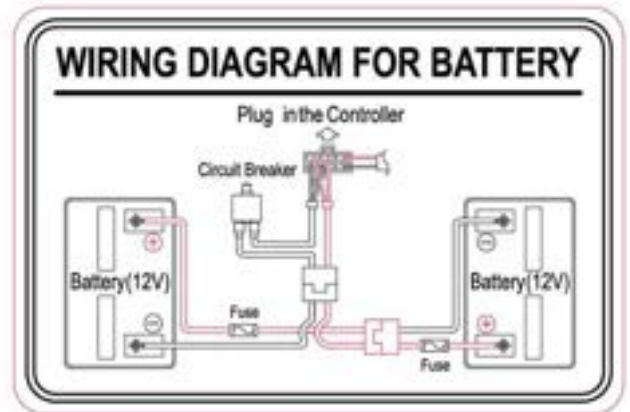
2. WARNHINWEIS EMI



3. WARNHINWEIS FREILAUFVORRICHTUNG



4. VERDRAHTUNGSPLAN DER BATTERIE



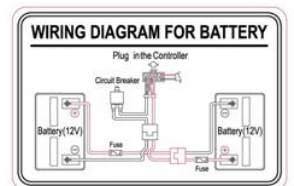
1

2



3

4



2. SICHERHEITSHINWEIS

2.3 EMI

In diesem Abschnitt werden dem Nutzer grundlegende Informationen zur Verfügung gestellt, die die Probleme mit EMI, bekannte Quellen von EMI, Schutzmaßnahmen zur Verringerung der möglichen Exposition oder zur Minimierung des Expositionsgrades, sowie Handlungsvorschläge für den Fall von unerwarteten oder plötzlichen Bewegungen beschreiben.

Vorsicht: Es ist sehr wichtig, dass Sie diese Informationen über mögliche Auswirkungen von elektromagnetischen Störungen auf Ihr Elektromobil lesen.

■ ELEKTROMAGNETISCHE INTERFERENZ (EMI)

Motorbetriebene Elektromobile können anfällig sein für elektromagnetische Störungen (EMI). Diese werden ausgelöst von elektromagnetischer Energie (EM), die von Quellen wie Funk- und Fernsehsendern, Amateur Funksendern, Funksprechgeräten oder Handys ausgestrahlt wird. Die Störungen (durch Funkwellen) können bei Ihrem Elektromobil das Lösen der Bremsen, das selbstständige Fortbewegen oder das Fahren in unbeabsichtigte Richtungen auslösen. Sie können das Steuersystem des Elektromobils dauerhaft schädigen. Die Intensität der störenden EM Energie kann in Volt pro Meter (V/m) gemessen werden. Jedes motorbetriebene Fahrzeug kann EMI bis zu einer bestimmten Intensität widerstehen. Dies wird als das "Immunitätsniveau" bezeichnet. Je höher das Immunitätsniveau, desto größer der Schutz. Gegenwärtig ist die aktuelle Technologie in der Lage, ein Immunitätsniveau von mindestens 20 V/m zu erreichen, was einen geeigneten Schutz vor den häufigsten EMI Strahlungsquellen bietet. Dieses Elektromobil hat im Auslieferungszustand, ohne weitere Modifikationen oder Zusatzequipment ein Immunitätsniveau von 20 V/m.

Im alltäglichen Umfeld gibt es eine Reihe von Quellen relativ starker elektromagnetischer Felder. Einige dieser Quellen sind offensichtlich und leicht zu meiden. Andere sind nicht so leicht zu erkennen und eine Exposition ist unvermeidbar. Dennoch glauben wir, dass das Risiko der EMI durch Befolgen der unten aufgeführten Warnhinweise minimiert wird.

EMI Quellen lassen sich grob in drei Typen einteilen:

1. Tragbare Sende- Empfangsgeräte, deren Antenne direkt auf der sendenden Einheit angebracht ist. Zum Beispiel: CB Funkgeräte, sogenannte "Walkie-Talkies", Betriebsschutz-, Feuer- und Polizei- Funkgeräte, Handys und andere Personenkommunikationsgeräte.
2. Mittelstrecken-Funkgeräte, wie sie z.B. in Polizei- und Feuerwehrfahrzeugen, Krankenwagen und Taxis verwendet werden. Hierbei ist die Antenne normalerweise außerhalb des Fahrzeuges angebracht.
3. Langstrecken-Funkgeräte, wie z.B. gewerbliche Funksender (Radio- und Fernsehtürme) und Amateurfunk.

SICHERHEITSHINWEIS

■ 2.4 EMI

- ◆ In diesem Abschnitt werden dem Nutzer grundlegende Informationen zur Verfügung gestellt, die die Probleme mit EMI, bekannte Quellen von EMI, Schutzmaßnahmen zur Verringerung der möglichen Exposition oder zur Minimierung des Expositionsgrades, sowie Handlungsvorschläge für den Fall von unerwarteten oder plötzlichen Bewegungen beschreiben.

WARNUNG !

Es ist sehr wichtig, dass Sie diese Informationen über mögliche Auswirkungen von elektromagnetischen Störungen auf Ihr Elektromobil lesen.

■ ELEKTROMAGNETISCHE INTERFERENZ (EMI)

- ◆ Motorbetriebene Elektromobile können anfällig sein für elektromagnetische Störungen (EMI). Diese werden ausgelöst von elektromagnetischer Energie (EM), die von Quellen wie Funk- und Fernsehsendern, Amateur Funksendern, Funksprechgeräten oder Handys ausgestrahlt wird. Die Störungen (durch Funkwellen) können bei Ihrem Elektromobil das Lösen der Bremsen, das selbstständige Fortbewegen oder das Fahren in unbeabsichtigte Richtungen auslösen. Sie können das Steuersystem des Elektromobils dauerhaft schädigen. Die Intensität der störenden EM Energie kann in Volt pro Meter (V/m) gemessen werden. Jedes motorbetriebene Fahrzeug kann EMI bis zu einer bestimmten Intensität widerstehen. Dies wird als das "Immunitätsniveau" bezeichnet. Je höher das Immunitätsniveau, desto größer der Schutz. Gegenwärtig ist die aktuelle Technologie in der Lage, ein Immunitätsniveau von mindestens 20 V/m zu erreichen, was einen geeigneten Schutz vor den häufigsten EMI Strahlungsquellen bietet. Dieses Elektromobil hat im Auslieferungszustand, ohne weitere Modifikationen oder Zusatzequipment ein Immunitätsniveau von 20 V/m.
- ◆ Im alltäglichen Umfeld gibt es eine Reihe von Quellen relativ starker elektromagnetischer Felder. Einige dieser Quellen sind offensichtlich und leicht zu meiden. Andere sind nicht so leicht zu erkennen und eine Exposition ist unvermeidbar. Dennoch glauben wir, dass das Risiko der EMI durch Befolgen der unten aufgeführten Warnhinweise minimiert wird.

EMI Quellen lassen sich grob in drei Typen einteilen:

4. Tragbare Sende- Empfangsgeräte, deren Antenne direkt auf der sendenden Einheit angebracht ist. Zum Beispiel: CB Funkgeräte, sogenannte "Walkie-Talkies", Betriebsschutz-, Feuer- und Polizei- Funkgeräte, Handys und andere Personenkommunikationsgeräte.

5. Mittelstrecken-Funkgeräte, wie sie z.B. in Polizei- und Feuerwehrfahrzeugen, Krankenwagen und Taxis verwendet werden. Hierbei ist die Antenne normalerweise außerhalb des Fahrzeuges angebracht.

6. Langstrecken-Funkgeräte, wie z.B. gewerbliche Funksender (Radio- und Fernsehtürme) und Amateurfunk.

BESCHREIBUNG DER TEILE

■ 3.1 BESCHREIBUNG DER TEILE

1. Blinker.
2. Korb.
3. Hebel zum Entfernen des Sitzes.
4. Scheinwerfer.
5. Kopfstütze.
6. Armlehne.
7. Hebel zum Entfernen des Sitzes.
8. Seitlicher Reflektor.
9. Einstellung der Armlehnenbreite
10. Freilaufhebel.
11. Hinterer Reflektor.
12. Rücklicht.
13. Anti-Kipp-Rad.
14. Rückspiegel.
15. Aufbewahrungstasche.
16. Lenksäulenverstellung
17. Ablagefach.



BEDIENUNG

■ 4.1 BEDIENFELD

1. LCD-Display. (Batteriestand, Geschwindigkeit, Zeit, Temperatur, Kilometer)
2. Geschwindigkeitsregler. (Schnell / langsam)
3. Fahrhebel. (Vorwärts)
4. Fahrhebel. (Rückwärts)
5. Geschwindigkeitstaster. (schneller fahren)
6. Geschwindigkeitstaster. (langsamer fahren)
7. Hupe.
8. Zeit.
9. Scheinwerfer.
10. Blinklicht rechts.
11. Warn-Dreieck
12. Blinklicht links.



■ 4.2 BEDIENUNG DES ELEKTROMOBILS

■ Netzschalter

- ◆ Drehen Sie den Schlüssel zum Ein- und Ausschalten.
(ON) : Strom ist eingeschaltet.
(OFF) : Strom ist ausgeschaltet.



■ Geschwindigkeitsregler

- ◆ Wählen Sie die langsamste oder schnellste Einstellung um die Höchstgeschwindigkeit des Elektromobils festzulegen.



■ Vorwärts, Rückwärts und Bremsen

- ◆ Ziehen Sie den Fahrhebel mit der rechten Hand und das Elektromobil fährt vorwärts.
- ◆ Ziehen Sie den Fahrhebel mit der linken Hand und das Elektromobil fährt rückwärts.
- ◆ Ein Hupton ertönt wenn Sie rückwärts fahren.
- ◆ Falls Sie den Fahrhebel loslassen während Sie vor- oder rückwärts fahren, wird die elektromagnetische Bremse im Motor aktiviert und das Elektromobil hält automatisch an.

■ Blinklicht-Taste

- ◆ Wenn Sie den rechten oder linken Taster drücken blinkt das Licht rechts bzw. links und ein Piepton ertönt.

BEDIENUNG

■ Hupe

- ◆ Drücken Sie die Hupe um zu hupen. Lassen Sie den Taster los, um den Hupton zu beenden.

■ Einstellen des Fahrmodus und des Freilaufmodus

Der Motor des Elektromobils kann abgeschaltet werden, damit das Elektromobil geschoben werden kann.

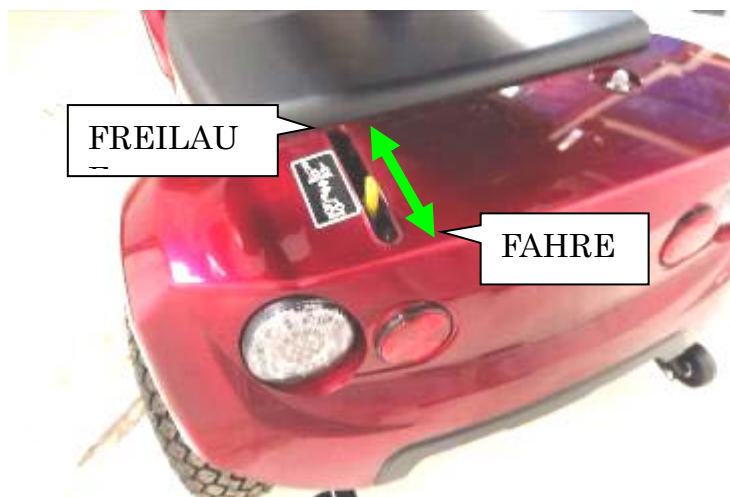
◆ Fahrmodus

Schieben Sie den Freilaufhebel vollständig nach hinten, um den "Fahrmodus" einzustellen.

◆ Freilaufmodus

Schieben Sie den Freilaufhebel vollständig in Fahrtrichtung nach vorn, um den "Freilaufmodus" einzustellen. Jetzt kann das Elektromobil manuell bewegt werden.

- ◆ Bitte beachten Sie, dass das Elektromobil nun im "Freilaufmodus" ist und somit der Motor und die Bremsen deaktiviert sind.



■ Batteriestandsanzeige

- ◆ Die Batteriestandsanzeige an der Lenkerarmatur nutzt einen Farbcode, um die ungefähr in Ihrer Batterie enthaltene Restleistung anzuzeigen.

Grün zeigt (40~100%) Kapazität, gelb eine sinkende Batterieladung (10~30%) und rot zeigt an, dass eine sofortige Aufladung erforderlich ist.



- ◆ Die von der Batteriestandsanzeige angezeigte Restleistung

Batteriestand

ist von der tatsächlich gefahrenen Zeit und von Ihrer Fahrweise abhängig.
Durch wiederholtes Starten, Anhalten
und Bergauf fahren verbraucht sich die Leistung schneller.

BEDIENUNG

■ Bremsen

- ◆ Elektromagnetische Bremse:
- ◆ Lassen Sie den Fahrhebel vollständig los. Nun wird die elektromagnetische Bremse aktiviert und das Elektromobil hält an.

■ Parken

- ◆ Nach dem Anhalten stellen Sie den Schalter auf "OFF" und entfernen Sie den Schlüssel. Die Lichter schalten sich nun aus. Die elektromagnetische Bremse ist aktiviert (gesichert).

WARNUNG !

Schalten Sie das Fahrzeug NIEMALS in den Freilaufmodus wenn Sie sich auf einem Gefälle befinden.

Die elektromagnetischen Bremsen sind dann nicht aktiviert. Dies kann zu Verletzungen führen.

■ Höhe und Breite der Armlehnen einstellen

- ◆ Lösen Sie zunächst den jeweiligen Knopf an der Rückseite bzw. an der Seite des Sitzrahmens und stellen Sie dann den Abstand oder die Höhe durch verschieben der Armlehne ein. Sobald Sie mit der Einstellung zufrieden sind, ziehen Sie den Knopf wieder fest.



■ Sitz

- ◆ Der Sitz kann um 45 Grad oder 90 Grad gedreht werden.
- ◆ Ziehen Sie den Hebel zur Einstellung des Sitzes nach vorne und drehen Sie den Sitz.
- ◆ Lassen Sie den Hebel los und schwenken Sie den Sitz weiter bis er einrastet.

Achtung

Bringen Sie den Sitz vor der Fahrt wieder in die vorwärts gerichtete Position. Stellen Sie sicher, dass bei Fahrten auf dem Gehweg die langsamste Geschwindigkeitseinstellung gewählt ist.

BEDIENUNG

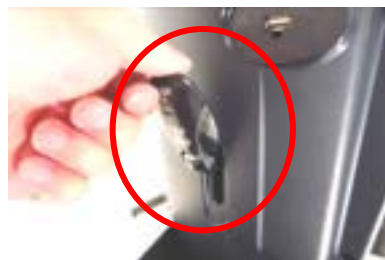
■ Die Sitzposition einstellen

- ◆ Für eine bequeme Sitzposition während der Fahrt kann der Sitz nach hinten und vorne verschoben werden.
- ◆ Um den Sitz zu verschieben, ziehen Sie den Hebel an der Vorderseite des Sitzes und positionieren Sie ihn nach Bedarf neu.



Anpassung der Lenksäule

- ◆ Die Lenksäule kann nach Bedarf in verschiedenen Positionen gebracht werden.
- ◆ Stellen Sie die gewünschte Position durch DRÜCKEN oder ZIEHEN ein.



■ Hauptleistungsschalter (Rückstelltaste)

- ◆ Wenn die Spannung in der Batterie Ihres Elektromobils niedrig wird oder das Elektromobil durch übermäßige Belastung oder starke Steigung stark beansprucht wird, kann der Hauptleistungsschalter zum Schutz des Motors und der Elektronik herauspringen.



■ 5.1 LADEN DER BATTERIE

◆ Folgen Sie den unten angegebenen Anweisungen Schritt für Schritt:

1. Stellen Sie den Netzschalter auf (OFF).
2. Schließen Sie das Netzkabel des Ladegeräts an die Steckdose an.
3. Öffnen Sie die den Deckel der Ladebuchse, die sich an der Lenksäule des Elektromobils befindet. Dann verbinden Sie den runden Stecker des Ladegeräts mit der Ladebuchse.
4. Schalten Sie nun den Schalter am Ladegerät ein.
5. Sowohl die rote, als auch die orangefarbene LED des Ladegerätes werden zu Beginn des Ladevorgangs leuchten. Die Ladedauer beträgt etwa 8 Stunden. Für eine optimale Leistung empfehlen wir eine Ladezeit von 10 Stunden. Wir empfehlen nicht, das Elektromobil länger als 24 Stunden aufzuladen.
6. Während des Ladevorgangs leuchten beide LEDs des Ladegerätes. Die orangefarbene LED wird grün, sobald der Ladevorgang abgeschlossen ist.
7. Schalten Sie nun das Ladegerät aus; ziehen Sie das Netzkabel und den runden Stecker aus der Ladebuchse am Elektromobil.



WARNUNG

1. Eine rote LED am Ladegerät zeigt den Betrieb an. Falls diese LED nicht aufleuchtet ist das Ladegerät defekt. Bitte kontaktieren Sie in diesem Fall Ihren Händler.
2. Während des Ladevorgangs von brennbaren Gegenständen fernhalten; es besteht Brand- und Explosionsgefahr der Batterie.
3. Rauchen Sie während des Ladevorgangs nicht, da die Batterie Wasserstoffgas freisetzen könnte. Laden Sie die Batterie immer in einem gut belüfteten Bereich auf.
4. Während des Ladevorgangs darf der Stecker niemals mit nassen Händen angeschlossen oder abgezogen werden.
5. Niemals einen nassen Stecker anschließen oder abziehen, es besteht die Gefahr eines Elektroschocks.

Achtung

Achten Sie beim Fassen oder Umklappen des Handgriffs darauf, dass sich Finger oder Hände nicht im Griffbereich befinden.

Achten Sie auf Ihre Finger bzw. Ihre Hände, wenn Sie den Batteriekasten wieder in das Batteriefach einsetzen.

HINWEIS: Die Feststellfunktion wird aktiviert, während sich Ihr Elektromobil im Ladezustand befindet, so dass Ihr Elektromobil nicht startet.

BATTERIELADUNG UND BATTERIEPFLEGE

Achtung - Bitte beachten Sie die folgenden Anweisungen, um Unfälle beim Ladevorgang zu vermeiden.

1. Bitte verwenden Sie nur das mitgelieferte Ladegerät und laden Sie die Batterie bei jedem Ladevorgang bis zur vollen Kapazität auf.

Sie können die Batterie und das Elektromobil beschädigen, wenn Sie ein Ladegerät verwenden, das nicht der korrekten Gerätespezifikation entspricht.

2. Bitte laden Sie die Batterie in einem gut belüfteten Raum ohne direkte Sonneneinstrahlung auf.

3. Laden Sie die Batterie nicht in feuchter Umgebung, im Regen oder im Morgentau auf.

■ 5.1 BATTERIE

- ◆ Setzen Sie die Batterie beim Laden oder Lagern des Fahrzeugs keinen Temperaturen von unter 10°C oder über 50°C aus. Außerhalb des oben genannten Temperaturbereiches kann die Batterie entweder einfrieren oder überhitzen. Dadurch nimmt die Batterie Schaden und ihre Lebensdauer verkürzt sich.
- ◆ Die Batterien sind wartungsfrei und es muss kein Wasser nachgefüllt werden.
- ◆ Sie sollten die Batterie regelmäßig aufladen. Selbst wenn das Elektromobil nicht genutzt wird sollte die Batterien mindestens einmal pro Woche geladen werden.
- ◆ Die Batterie hat eine sechsmonatige Herstellergewährleistung. Diese Gewährleistung deckt nur Probleme ab die auf Herstellungsfehlern beruhen, nicht aber Probleme die durch Missachtung des oben beschrieben Aufladevorgangs der Batterien entstanden sind.

Empfehlung - Steigerung der Effizienz und Lebensdauer Ihrer Batterie

1. Schließen Sie den Ladevorgang immer erst ab, wenn die orangefarbene LED grün leuchtet. Beenden Sie den Ladevorgang NIEMALS, bevor er vollständig abgeschlossen ist.
2. Ihre Batterie sollte immer möglichst voll geladen sein.
3. Falls Sie Ihr Elektromobil längere Zeit nicht nutzen, sollte es mindestens einmal pro Woche aufgeladen werden, um den voll einsatzfähigen Zustand der Batterie zu erhalten.
4. Die Umgebungstemperatur beeinflusst die Ladedauer. Im Winter dauert der Ladevorgang länger.
5. Lassen Sie den Stecker des Ladegerätes nach dem Aufladen nicht im Elektromobil eingesteckt, da dies zu einem Stromverbrauch des Elektromobils führt und vorübergehend seine Fahrreichweite verkürzt.

BATTERIELADUNG UND BATTERIEPFLEGE

■ Reinigen der Batterie

- ◆ Wenn die Batterien durch Wasser, Batteriesäure, Staub oder andere Substanzen verschmutzt sind, entladen sie sich schnell. Die mit dem Elektromobil mitgelieferten Batterien sind versiegelt und als solche wartungsfrei und auslaufsicher. Befolgen Sie bitte die folgenden Schritte zum Reinigen der Batterie.
1. Schalten Sie den Netzschalter des Elektromobils auf "OFF".
 2. Entfernen Sie den Sitz und die Staubabdeckung.
 3. Entfernen Sie die Verkleidung und ziehen Sie den Anschluss für das Rücklicht und die Signalleuchten.
 4. Verwenden Sie zum Reinigen der verschmutzten Fläche ein sauberes Tuch.
 5. Entnehmen Sie die Batterie.
 6. Reinigen Sie die Batterie mit einem sauberen Tuch. Wenn das Batterie-Terminal mit weißem Pulver bedeckt sind, wischen Sie es bitte mit warmem Wasser ab.

WARNUNG

1. Das Verkabelungssystem und das Ladegerät wurden werksseitig gut im Batteriekasten untergebracht.
2. Versuchen Sie nicht, die Kabel selbst neu anzuordnen. Die falsche Verlegung der Kabel kann dazu führen, dass Kabel im Batteriekasten eingeklemmt werden, was einen Ausfall des elektronischen Systems zur Folge haben kann.
3. Stellen Sie sicher, dass die Kabel mit den Batteriepolen verbunden sind.

Empfehlungen

1. Stellen Sie sicher, dass die Pole richtig angeschlossen sind und befestigen Sie die Abdeckung wieder.
2. Verwenden Sie die Batterie nicht zum Laden von Telekommunikationsgeräten oder anderen Geräten.
3. Die Batterieleistung variiert mit den Umgebungsbedingungen; die Fahrreichweite ist im Winter kürzer. Falls Sie Ihr Fahrzeug längere Zeit nicht nutzen, sollte es mindestens einmal pro Woche aufgeladen werden.
4. Ersetzen Sie beide Batterien gleichzeitig.
5. Falls nötig, bitten Sie Ihren Händler bei der Wartung und dem Austausch um Hilfe.

■ USB und Ablagefach

- ◆ Die USB-Ladestation dient ausschließlich zum Laden mobiler Geräte. Es hat keine Verbindungsfunktion zu einem Computer. Es ist sehr nützlich, um mobile Geräte direkt aufladen zu können. Es gibt zudem ein Aufbewahrungsfach für mobile Geräte und andere Gegenstände.



INSPEKTION UND WARTUNG

6.1 INSPEKTION

- ◆ Reinigen Sie Ihr Elektromobil mit einem feuchten Tuch und stauben Sie es etwa einmal die Woche ab, um das Elektromobil sauber zu halten.
- ◆ Verändern Sie die Einstellung der Lenkerhöhe und bringen diese dann wieder in die Ausgangsposition zurück und drehen Sie den Sitz einmal pro Woche, um sicher zu stellen, dass sich alle Teile bei Bedarf problemlos und einfach einstellen und entfernen lassen.
- ◆ Überprüfen Sie die Reifen und die Polsterung auf Abnutzung und Verschleiß.
- ◆ Für eine optimale Leistung und längere Nutzungsdauer empfehlen wir eine jährliche Wartung Ihres Elektromobils.

6.2 WARTUNGSBERICHT

- ◆ Um sicherzustellen, dass Ihr Elektromobil korrekt gewartet wird, bringen Sie es zur regelmäßigen Wartung zu Ihrem Händler. Nach der Erstinspektion nach einem Monat, sollten die Inspektionen in Abständen von sechs Monaten erfolgen. Ihr Händler könnte für diese Leistungen eine Gebühr erheben.

JAHR	1	2	3	4	JAHR	1	2	3	4
Wartungstermine					Wartungstermine				
Bedienmodul					Polsterung				
An / Aus-Schalter					Sitz				
Steuerhebel					Rückenlehne				
Bremsen					Armlehnen				
Ladestelle					Elektronik				
Batterien					Zustand der Verbindungen				
Kapazitäten					Lichter				
Anschlüsse					Testlauf				
Entladungstest					Vorwärts				
Räder und Reifen					Rückwärts				
Abnutzung					Notfall-Stopp				
Druck					Links abbiegen				
Lager					Rechts abbiegen				
Radmuttern					Test am Hang				
Motoren					Über Hindernisse				
Verkabelung					Liste der reparierten Elemente				
Geräusche									
Anschlüsse									
Bremse									
Bürsten									
Fahrgestell									
Zustand									
Lenkung									

■ 6.3. BATTERIE, SICHERUNG UND REIFEN

■ Batterie

- ◆ Lesen Sie hierzu den Abschnitt "5.2 BATTERIE" in "5. BATTERIELADUNG UND BATTERIEPFLEGE".

■ Sicherung

- ◆ Wenn das Ladegerät eingeschaltet ist und die LEDs nicht leuchten, überprüfen Sie die Sicherung.

INSPEKTION UND WARTUNG

Empfehlung

Bitten fragen Sie Ihren Elektromobil Händler bei der Überprüfung oder dem Austausch der Sicherung um Hilfe, da zuerst die Lenkerverkleidung entfernt werden muss, bevor Sie die Sicherung austauschen können.

■ Reifen

- ◆ Der Zustand der Reifen ist davon abhängig, wie Sie Ihr Elektromobil fahren und benutzen.
- ◆ Überprüfung der Reifenprofile.
- ◆ Bitte überprüfen Sie die Profiltiefe regelmäßig. Wenn die Profiltiefe weniger als 0,5mm beträgt, tauschen Sie bitte die Reifen aus.

Achtung

1. Wenn die Profiltiefe weniger als 0,5mm beträgt, kann das Fahrzeug leicht ins Rutschen kommen, wodurch der sich der Bremsweg verlängert. Ersetzen Sie die Reifen daher so früh wie möglich, wenn sie keine ausreichende Profiltiefe haben.
2. Für ein optimales Fahrverhalten und eine optimale Steuerung muss der Reifendruck etwa 26 PSI (ca. 1,8 KG/cm) betragen.
3. Wenn Sie Wartungsarbeiten an Ihrem Fahrzeug ausführen, stellen Sie bitte den Netzschalter auf OFF und entfernen Sie die Ladekabel.

■ 6.4 LAGERUNG

- ◆ Stellen Sie sicher, dass Ihr Fahrzeug in folgender Art und Weise gelagert wird:
- ◆ Stellen Sie sicher, dass sich der Sitz in der "Vorwärts"-Position befindet.
- ◆ Stellen Sie sicher, dass der Netzschalter auf OFF steht.

Empfehlung

Bitte lagern Sie Ihr Elektromobil in Räumlichkeiten, in denen es vor direktem Sonnenlicht, Regen oder Feuchtigkeit geschützt ist.

Wenn Sie das Fahrzeug für einen längeren Zeitraum lagern möchten, laden Sie bitte die

Batterien vollständig auf und

klemmen Sie dann die Batterie ab. Für weitere Informationen wenden Sie sich an Ihren Händler.

■ 6.5 TRANSPORT

- ◆ Schalten Sie den Netzschalter vor dem Transport auf (OFF).
- ◆ Heben Sie das Elektromobil nur am Fahrgestell und nicht an den Stoßstangen an. Das Heben an der Stoßstange könnte zu Schäden oder Verletzungen führen.
- ◆ Bitten Sie zu Ihrer Sicherheit bei Bedarf immer um Hilfe. Es werden 2 oder 3 Personen benötigt, um das Fahrzeug zu tragen oder anzuheben.

FEHLERBEHEBUNG UND TECHNISCHE DATEN

■ FEHLERBEHEBUNG

Probleme	Lösungen
Das Elektromobil schaltet nicht an.	<ul style="list-style-type: none"> • Versuchen Sie die Batterien neu zu laden • Überprüfen Sie die Sicherung und den Schutzschalter des Elektromobils
Das Elektromobil schaltet an, bewegt sich aber nicht.	<ul style="list-style-type: none"> • Stellen Sie sicher, dass sich genügend Energie in den Batterien befindet. Falls nicht, laden Sie die Batterien neu auf. • Stellen Sie sicher, dass sich der Freilaufhebel in der Position "FAHREN" befindet.
Das Elektromobil scheint langsam zu sein.	<ul style="list-style-type: none"> • Kontrollieren Sie den Batteriestand und laden Sie neu auf. • Prüfen Sie, ob der Geschwindigkeitsregler nicht auf langsam eingestellt ist.
Der Sitz dreht sich während der Fahrt	<ul style="list-style-type: none"> • Drehen Sie den Sitz langsam, bis er einrastet und gesichert ist
Der Lenker scheint locker zu sein	<ul style="list-style-type: none"> • Ziehen Sie die Höhenverstellung fest, um den Lenker zu sichern
Unerwünschte Huptöne	<ul style="list-style-type: none"> • Stellen Sie sicher, dass der Fahrhebel nicht gedrückt wird. • Schalten Sie das Elektromobil aus und wieder ein. • Laden Sie die Batterien neu auf. • Sollte das Problem weiterhin bestehen, wenden Sie sich an Ihren Händler.

■ TECHNISCHE DATEN

Modell	KOLJA ELITE
Abmaße (L x W x H mm)	1370 x 670 x 1320 mm
Gewicht mit Batterie	106.3kg
ohne Batterie	75.2kg
Batterie	12V x 50Ah x 2Stk
Ladegerät	24V 5A extern
Vorderräder	4,00-5 X 2 LUFTREIFEN
Hinterer Reifen	4,00-5 X 2 LUFTREIFEN
Bremssystem	Elektromagnetischen Bremsen
Steuerung	Mit Fahrhebel
Höchstgeschwindigkeit	15km/h
Steigfähigkeit	8°
Reichweite	30km/h
Max. Belastung	160kg / 350Ibs

Der Hersteller behält sich das Recht vor, technische Daten bei Bedarf zu ändern. Die endgültige Spezifikation ist abhängig von dem jeweiligen Elektromobil, das Sie bei Ihrem Händler erwerben.

Hinweis: Bitte beachten Sie, dass die Angabe der maximalen Reichweite auf einer Berechnung mit einer Umgebungstemperatur von 20° C, einem 75Kg schweren Fahrer, einer neuen und voll aufgeladenen Batterie und einer konstanten Fahrgeschwindigkeit von ca. 6-8 km/h (4/5 mph) bei 70%-iger Entladung der Batterie basiert.

GEWÄHRLEISTUNG

ZWEI JAHRE BESCHRÄNKTE GEWÄHRLEISTUNG

Fahrzeugrahmen einschließlich: Radgabel, Sitzhalter und Rahmenschweißnähte.

Antriebsstrang, einschließlich: Getriebe und Motor.

Ihr Pride Elektromobil hat für zwei (2) Jahre ab Kaufdatum volle Garantie auf Mängel, die auf Herstellungs- oder Materialfehler zurückzuführen sind. Diese Gewährleistung schmälert Ihre gesetzlichen Rechte nicht, sondern ergänzt sie.

Alle elektronischen Teile, einschließlich Steuerung und Batterieladegeräte, haben eine Gewährleistung von zwei (2) Jahren. Die Wartung der Steuerung oder des Ladegerätes muss von Ihrem autorisiertem Pride-Händler durchgeführt werden. Jeder Versuch diese Teile zu öffnen oder zu demontieren führt zum Erlöschen der Garantie.

NICHT BESTANDTEIL DER GEWÄHRLEISTUNG

Diese Garantie bezieht sich nicht auf Teile, welche durch normale Abnutzung oder Verschleiß (Reifen, Gurte, Glühbirnen, Polster, Kunststoffummantelungen, Motorbürsten, Sicherungen und Batterien) ersetzt werden müssen oder Schäden am Produkt, die durch unsachgemäße Nutzung oder Unfälle verursacht wurden, für die Pride oder ihre Vertreter nicht verantwortlich gemacht werden können. Diese Gewährleistung umfasst keine Arbeits- oder Serviceleistungen.

BATTERIEN

Die Batterien erhalten eine sechs (6) monatige Gewährleistung des Originalherstellers.

Eine allmähliche Leistungsver schlechterung, die darauf zurückzuführen ist, dass das Gerät länger Zeit nicht aufgeladen wurde, über längere Zeit in kalter Umgebung gelagert wurde oder durch starke Nutzung abgenutzt wurde, ist nicht abgedeckt.

SERVICE-PRÜFUNGEN UND GEWÄHRLEISTUNG

Der Gewährleistungs-Service kann von Ihrem autorisierten Pride Händler durchgeführt werden. Bitte kontaktieren Sie Ihren autorisierten Pride Anbieter, um sich über die aktuellen Kosten, die den Servicebesuch betreffen, zu informieren.

ERSATZTEILE

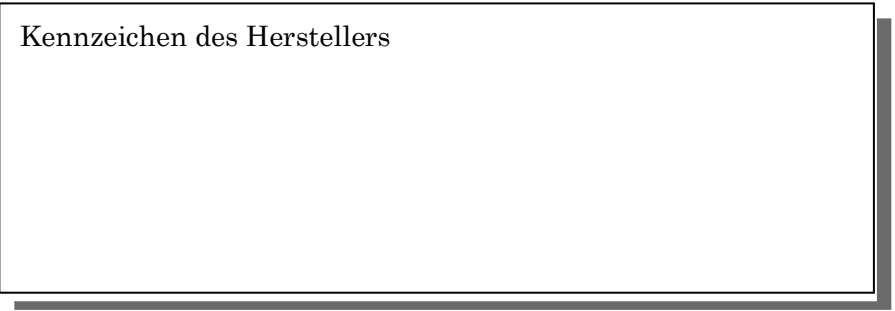
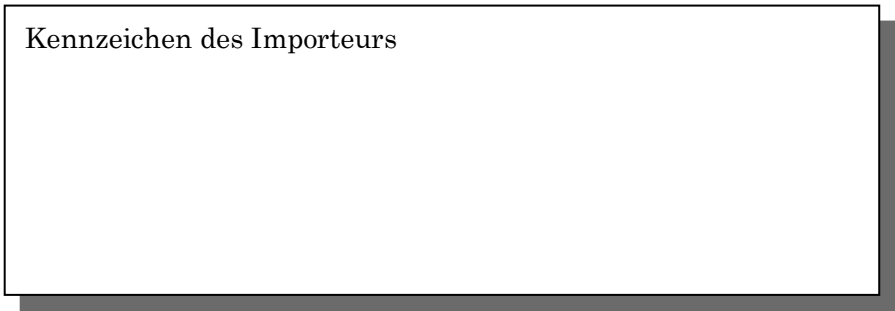
Die Verfügbarkeit von Ersatzteilen liegt im Ermessen des Anbieters, nicht des Herstellers.

Kontaktieren Sie Ihren autorisierten Pride Anbieter für weitere Informationen zu Ersatzteilen.

Hinweis: Pride Mobility Products Europe B.V. liefert Teile nur unter Gewährleistung. Ihr Pride-Anbieter ist verantwortlich für Arbeiten und Serviceleistungen. Bitte kontaktieren Sie Ihren Pride Händler für Informationen bezüglich Dienstleistungen und anfallenden Gebühren.

Angabe auf dem Produktetikett

Das Produktkennzeichen mit der SN-Nummer befindet sich auf der Hauptabdeckung des Elektromobils sowie auf einem Etikett in der Bedienungsanleitung.



 WUS TECH (Vietnam) CO., Ltd No.11, Vuop St, Road 6, The Dao Mai City, Hinh Dong Province, Vietnam	Manufacturer
 2020-04	Month of Manufacture
	Serial Number
	Model Name
	Importer
	Medical Device
	You must follow the instruction in the user's guide
	CE mark
	EMI/EMC
	Must not be disposed of as household waste
	Max. Weight capacity
	EU representative